

AUBERVILLIERS, L'ÎLE-SAINT-DENIS,  
ÉPINAY-SUR-SEINE, LA COURNEUVE,  
PIERREFITTE-SUR-SEINE, SAINT-DENIS,  
SAINT-OUEN, STAINS ET VILLETANEUSE.

COMMUNAUTÉ D'AGGLOMÉRATION

# en commun

LE MAGAZINE DE

Plaine Commune

98

JUIL.  
2015

► **LIRE PAGE 13**

NOUVEAUX JARDINS  
PUBLICS, SQUARES  
REQUALIFIÉS, GESTION  
DIFFÉRENCIÉE, TRAITEMENT  
ZÉRO PHYTO, STRUCTURES  
POUR ENFANTS, AIRES DE  
PIQUE-NIQUE... IL FAIT BON  
FLÂNER DANS LES PARCS  
DE PLAINE COMMUNE.

# 141 espaces verts faits pour vous !





## **miseenbouche**

**JO 2024 : la Seine-Saint-Denis au cœur**

À un an de l'échéance, notre territoire se prépare à accueillir, en juin prochain, **l'Euro 2016 de football**, avec la mise en place d'un programme d'accompagnement. Saint-Denis et toutes les villes de Plaine Commune renouent ainsi avec les grands événements sportifs internationaux puisqu'avant l'Euro, nous avons accueilli, au Stade de France, la coupe du monde de football 1998 mais aussi les championnats du monde d'athlétisme en 2003 ou la coupe du monde de rugby en 2007. Seuls les JO manquent à ce tableau. La candidature de Paris pour 2024 ne faisant plus beaucoup de mystère, c'est à nouveau tout notre territoire qui se trouve au cœur de **l'aventure olympique**. Même si les sites d'implantation sont encore en cours d'identification, toutes nos villes seront concernées par cette candidature que nous devons penser avant tout comme moteur pour le développement de nos villes **et quartiers populaires**. L'axe Paris/Seine-Saint-Denis choisi par la Maire de Paris comme fil rouge du projet Paris 2024 va dans le bon sens et devrait permettre de ne pas reproduire les erreurs des candidatures passées très centrées sur Paris « intramuros ». Aujourd'hui, **l'avenir se construit en Seine-Saint-Denis**, dans des villes populaires. La jeunesse et la capacité d'innovation de notre population sont nos plus grands atouts. Ces jeux devront impérativement se construire avec l'ensemble des habitants et nous permettre de penser **la ville de demain populaire, solidaire et durable** avec et pour les habitants.

► **Patrick Braouezec**, président de Plaine Commune



## **ausommaire**

### [ 4-5 ] **bienvu**

La revue de presse des supports municipaux des neuf villes de l'agglo.

### [ 7-9 ] **vitedit**

Assises du Grand Pari(s) de Plaine Commune, inauguration de la Maison du vélo, élection des nouveaux membres du conseil de développement, Plaine d'arbres : 10 000 arbustes plantés sur le territoire d'ici décembre, Euro 2016 : one year to go avant le coup d'envoi... Toute l'actualité de Plaine Commune en un coup d'œil.

### [ 10-11 ] **Infographie**

En 2013, 175 538 tonnes de déchets ont été collectées sur le territoire de Plaine Commune, hors interventions des équipes chargées de la propreté sur l'espace public. Zoom sur la collecte et le traitement des déchets.

### [ 13-19 ] **grandformat**

Les parcs et jardins, c'est bien fait pour vous !

### [ 22-23 ] **miseencommun**

Les habitants de Plaine Commune et la Métropole du Grand Paris : quoi, pourquoi, comment ? Vous avez la parole.

### [ 24-27 ] **monœil**

Rann, dessinatrice de manga, revisite Alice, au pays de Plaine Commune.

### [ 28-29 ] **c'estpolitique**

Expression des cinq groupes politiques du conseil communautaire.

### [ 31 ] **toutsavoir**

Les infos pratiques indispensables sur les services proposés par la communauté d'agglomération.

# ne loupez pas

Retour sur la table ronde « Les habitants de Plaine Commune et la Métropole du Grand Paris » organisée le 9 juin à l'Atelier du Territoire de la Culture et de la Création



11

La collecte et le traitement des déchets



20

22

Rann se la joue manga



## De la culture...

Dans cette édition estivale, le dossier est consacré à la culture : populaire ou impopulaire ? Depuis quelques mois, la ville a lancé une programmation « Hors-murs » pour tenter de nouer des liens entre la population et le spectacle. *Notre île* rappelle que 25 % des Français déclarent avoir renoncé récemment à une visite ou une exposition en raison du prix. Interrogé pour le magazine, Mohamed Bouali, responsable de la médiathèque Elsa-Triolet, constate que

« même une inscription à 5 euros par an, si vous multipliez par le nombre d'enfants, c'est un budget trop élevé pour beaucoup d'habitants ». Mais la fracture se trouve parfois plus dans la tête que dans la porte-monnaie. « Certains pensent que la culture n'est pas pour eux », regrette Hazem El Awadly, directeur du théâtre Nout. « Peut-être qu'en donnant l'habitude aux enfants de se rendre au théâtre, ils deviendront plus tard des amateurs », espère-t-il. Enfin, *Notre île* livre ses conseils pour faire aimer la lecture et rappelle qu'à la médiathèque, plus de 60 000 prêts d'ouvrages sont comptabilisés par an.

Notre île n°153 été 2015



## Une vache, un âne et des poneys

En partenariat avec Plaine Commune et la mairie, Julien Boucher, le responsable de la ferme pédagogique de la Butte-Pinson propose de favoriser une gestion en éco-pâturage des Fortes-Terres. Les 3 hectares du parc interdépartemental voisinent avec une école maternelle et un centre de loisirs. « Cet espace, planté de grands arbres, est magnifique mais sous-exploité,

explique Julien Boucher. *Mon idée est d'y implanter des animaux – une vache, deux poneys et un âne – et de les déployer quotidiennement sur les 3 Ha en respectant le système de rotation des parcelles* ». La ferme pédagogique de la Butte-Pinson a pour mission d'accompagner les jeunes en réinsertion. Aux Fortes-Terres, les jeunes condamnés à des Travaux d'intérêt général participent aux activités de l'espace animalier.

Vivre à Pierrefitte n°57 mai-juin 2015

► Par Nadège Dubessay



## Logements solidaires pour étudiants

Ce mois-ci, s'ouvre la nouvelle Maison de l'emploi et de la formation, rue de l'Université. Au-dessus, sont situés 12 logements pour 39 étudiants-chercheurs en colocation. Les locataires de cette résidence nommée Victor-Jara pourront bénéficier de services collectifs. L'originalité de ce projet repose sur le partenariat entre la société Espacil, gérante de la résidence, et l'association d'étudiants Afev, engagée dans le volontariat. « Le projet KAPS propose aujourd'hui à des étudiants de s'engager de manière solidaire dans le quartier où ils vivent, grâce à l'Afev », précise le magazine municipal. « Pour la commune, c'est aussi une façon de renforcer le lien entre l'université et la ville ».

Villeteuse Informations n°10 juin 2015



## Stains et La Courneuve\* déferlent

Regards revient sur une rencontre organisée par la municipalité, le 20 mai dernier, concernant le parc départemental Georges-Valbon, à l'heure où le Gouvernement aimerait bien y construire 24 000 logements dans un projet dessiné par l'architecte

Roland Castro, baptisé « Central park ». « Le maire, explique le journaliste, parle d'une idée qui de prime abord peut sembler alléchante mais qui au final se révèle monstrueuse ». L'élu explique que le Central park fait partie des sites qui intéressent l'État pour lancer une Opération d'intérêt national (OIN). « Un dispositif qui, en raison de son intérêt majeur, donne tout pouvoir à l'État et non aux communes concernées ». Il précise aussi que la crise du logement existe et que le Gouvernement, dans le cadre du Grand Paris, entend construire 70 000 appartements. Mais la situation est d'autant plus injuste que « le territoire de Plaine Commune s'est engagé à la construction de 3 600 logements par an et 4 200 dès 2016 » dans le cadre du Contrat de Développement Territorial. « Pour certains habitants qui ne partent pas en vacances, ce parc représente le seul lieu de respiration », rappelle une intervenante au débat. « Il est notre histoire, notre territoire, avec un environnement plus que magnifique qui ne doit pas partir dans les mains d'un promoteur immobilier », renchérit une autre.

Regards n°429 du 29 mai au 10 juin 2015



© Yann Mambert



**Paul-Éluard meilleur lycée de France, les clés de la réussite**  
 Deux mois après que le Parisien ait classé Paul-Éluard « meilleur lycée de France », le JSD revient sur les clés de cette réussite. « Ce grand lycée de banlieue de 1 750 élèves est surtout reconnu pour sa capacité à faire progresser ses élèves selon leur niveau scolaire de départ et leur réalité sociale », explique le JSD qui revient sur tous les outils mis en place : tutorat, aide aux devoirs et une équipe pédagogique très stable qui s'investit contre le décrochage scolaire.  
 Le JSD n°1046 du 10 au 15 juin 2015

### en bref...



#### Stations de la ligne 12, quel look ?

La ligne 12 se profile et, l'avenue Victor-Hugo, depuis un an « le terrain se trouve la plus grosse opération de génie civile menée, dans la période et en région parisienne, par la RATP », rappelle le mensuel. Aimé-Césaire et Mairie d'Aubervilliers, deux futures stations de métro se construisent en simultanée. A quoi vont-elles ressembler ? « La grande enquête publique qui se tiendra jusqu'au 20 juin permettra de le savoir ». On nous promet des courbes alliant le verre, le béton et le métal côté Aimé-Césaire et une insertion en douceur dans le paysage pour Mairie d'Aubervilliers.

Aubermensuel n°67 juin 2015



#### Ces jardins que l'on se partage

Après les jardins familiaux, la ville soutient le développement de jardins partagés dans les copropriétés et au sein des lieux gérés par les bailleurs sociaux. « Ces espaces de nature en ville favorisent le partage de savoir-faire, le dialogue et le lien social », assure le magazine qui rappelle que le 1<sup>er</sup> jardin partagé a éclo dans la résidence La Pépinière. Autre projet : le Jardin des enfants des Presles, rue de la Justice. Un jardin ouvert à tous les résidents.

Épinay en scène n°153 juin 2015.



#### À propos de la lutte anti-drogue

Au regard d'une triste actualité, avec « un regain de tension et de violence inégalé sur fond de trafic de drogue », le mensuel rappelle que le maire de la commune a renouvelé « ses démarches auprès de l'État pour réclamer de l'aide et des moyens, humains comme financiers ». Le 11 mai dernier, il a été reçu en urgence, avec Bruno Le Roux, député de la Seine-Saint-Denis, par le ministre de l'Intérieur. Une demi-compagnie de CRS, soit 50 hommes « ont été très rapidement dépêchés sur la ville ».

Le journal de Saint-Ouen sur Seine n°110 mai 2015

### dent le parc Goerges-Valbon

« Notre parc n'est pas à vendre. C'est un bien commun », s'est exclamé le maire Azzédine Taïbi en présentant le vœu de la municipalité au conseil municipal du 29 mai dernier contre le projet Central park. 7 jours à Stains relate que le maire évoque un « projet dangereux » qui risquerait de « compromettre nos projets structurants comme l'arrivée du tram à Stains et le prolongement de la ligne 13 ». Francis Morin (groupe écologie populaire de Stains) qualifie ce projet de « catastrophique car on ne peut pas le concevoir sans créer de nouvelles coupures urbaines et sociales ».



Pour les élus socialistes, « son rejet ne doit pas signifier la fin de la réflexion sur le devenir du parc ». « D'accord pour construire des logements dans la Métropole du Grand-Paris mais là où les maires ne respectent pas la loi SRU », a repris le maire. La majorité municipale a voté pour et l'opposition contre.

7 jours à Stains n°835 du 4 juin 2015



© Julien Ernst

\* Saint-Denis et Plaine Commune s'associent au mouvement de protestation contre ce projet. Signez la pétition sur [www.plainecommune.fr](http://www.plainecommune.fr)



## Ensemble, construisons un grand projet : vous.

En rejoignant BATEG, vous aurez plus qu'un travail, vous suivrez un parcours pour vous faire grandir.

À chacune des étapes de votre carrière, nous nous engageons à vous accompagner : accueil, intégration professionnelle, transmission d'un savoir-faire et bien évidemment formation.

Nous ne progresserons que si vous progressez également : les vraies réussites sont celles que l'on partage.

[www.bateg.fr](http://www.bateg.fr)

## Bicyclo, une seconde vie pour les biclous

Le 6 juin, à l'occasion de la fête du vélo, une balade ouverte aux adeptes de la petite reine était organisée au départ de



la place du 8 mai à Saint-Denis en direction de Stains, Pierrefitte, Villetaneuse et Épinay. Au retour, a été

inaugurée la Maison du vélo Bicyclo. Structure associative et solidaire de Plaine Commune, Bicyclo est gérée par Études et Chantiers Île-de-France/AICV qui a recruté, via les agences locales d'accompagnement à l'emploi (Maisons de l'Emploi, PLIE, Cap Emploi), 8 mécaniciens/nes cycles en parcours d'insertion. Outre la collecte et le recyclage de vieux vélos, les agents Bicyclo sont chargés de sensibiliser les usagers à la pratique de la bicyclette et à une conduite sécuritaire. Enfin, auprès d'eux, les habitants peuvent se former à l'entretien et à la réparation de leur vélo.

**Maison du vélo Bicyclo,**  
120 rue Gabriel-Péri à Saint-Denis,  
Tél. 01 48 23 56 41, T1 & T5 Marché de Saint-Denis  
maisonduvelo@bicyclo.org

## Hébergement COP21 : appel à la solidarité citoyenne

40 000 personnes sont attendues à la COP21 de décembre qui verra 196 nationalités réunies pour réfléchir à des solutions pour limiter le réchauffement planétaire. Plaine Commune, convaincue de l'urgence de la situation, souhaite favoriser les rencontres entre la population et les militants et acteurs associatifs qui se rendront à cette mobilisation mondiale. C'est pourquoi Plaine Commune travaille avec Coalition Climat 21, interlocuteur représentant une centaine d'associations, agréé par l'État, qui proposera, dès septembre sur son site Internet, une plateforme de mise en relation entre les particuliers disposant de possibilités d'hébergement et les participants à la COP21

<http://coalitionclimat21.org/fr/contenu/qui-sommes-nous>. En attendant, Plaine Commune a créé une adresse mail spécifique à la COP21 sur laquelle les résidents prêts à accueillir des séminaristes peuvent s'inscrire et les habitants s'informer ou faire connaître leurs initiatives liées à la conférence sur le climat. COP21@plainecommune.fr



© Willy Vainqueur

## Vos avis citoyens

Le 6 juin, à la Maison des Sciences de l'Homme, 160 personnes se sont déplacées aux Assises 2015 organisées par la communauté d'agglomération. Une édition marquée par un vrai moment de démocratie participative, toutes les villes du territoire étant représentées avec une forte présence d'élus et des habitants très mobilisés. En présence de Patrick Braouezec, président de Plaine Commune, Daniel Guiraud, président de Paris Métropole et maire des Lilas, de représentants du Conseil de développement de Plaine Commune et d'un membre de la coordination « Pas sans nous », la rencontre a permis de faire un état des lieux de l'avancement de la Métropole mais aussi d'aborder collectivement les questions liées au logement, à l'emploi, aux inégalités, à la qualité de vie et à l'environnement, aux transports, et à la place des habitants dans le débat. Temps fort, ces Assises ne sont toutefois pas un coup isolé mais s'inscrivent dans une vaste démarche citoyenne qui durera jusqu'en décembre.

Ainsi, à l'issue de cette journée de mobilisation, les personnes volontaires étaient invitées à constituer un groupe témoin dont la tâche sera, durant tout le second semestre, de recueillir, lors de rendez-vous de démocratie locale, les interrogations, inquiétudes et ébauches de réponses des habitants. Épaulés par un sociologue, ces volontaires ont en charge la rédaction collective de Cahiers citoyens, outils récapitulants leurs avis et questionnements sur la réalité de la future Métropole. Le contenu de ces cahiers sera restitué à l'occasion d'un séminaire avec les élus et sera remis à la Métropole au 1<sup>er</sup> janvier 2016.

Vous souhaitez vous exprimer sur le projet métropolitain, donner votre point de vue sur l'une ou l'autre des questions identifiées – logement, emploi, environnement, inégalités, place des usagers... ? Faites entendre votre voix sur l'espace de dialogue citoyen du site de Plaine Commune. Sur cette plateforme numérique, trouvez de la documentation, laissez vos questions, déposez vos contributions... Exprimez-vous, vous qui êtes aux premières loges de la Métropole !

<http://debatmetropole.plainecommune.fr/dialogue-citoyen-metropole/>

## 52 agents s'exposent !

52 salariés de Plaine Commune ont posé dans les villes du territoire illustrant le service public dans la Métropole de demain. Ce sont ainsi 32 photos présentant les agents en solo, duo ou trio, qui sont visibles, jusque fin septembre, sur les grilles du Stade de France. Une façon originale de (re)découvrir des lieux connus ou insolites du territoire. Une galerie de portraits à parcourir d'urgence si ce n'est déjà fait !





## ENTREPRISE DE TRAVAUX ELECTRIQUES MECANISMES

**30 ANS D'EXPERIENCE**

**ETEM** est une entreprise générale d'électricité appliquée au bâtiment, neuf ou ancien. Le cœur de notre métier est la distribution de courant fort et de courant faible. Depuis 1973, **ETEM** a acquis une solide expérience dans deux domaines spécifiques : la réhabilitation de logements sociaux et la maintenance immobilière



**REHABILITATION  
DE LOGEMENTS SOCIAUX**

Notre spécialité est fondée sur la réhabilitation de logements sociaux dans le domaine des réseaux courant fort et courant faible : rénovation, mise aux normes, modernisation. Une activité qui exige rapidité d'exécution et aptitude au dialogue avec les habitants.

**MAINTENANCE ET AMENAGEMENT  
TOUS CORPS D'ETAT**

**ETEM** est une entreprise générale de travaux « tous corps d'état » appliqués au bâtiment. Nous proposons une prestation multiservice de maintenance immobilière, ainsi que la réhabilitation et l'aménagement de tout patrimoine bâti.

**75, rue Alix - BP 61 - 93602  
Aulnay-sous-bois Cedex  
Tél. 01 48 66 01 37 -  
Fax 01 48 66 63 69**





## Rendez-vous dans un an



© DR Aliman Saadellaloui Ville de St Denis

C'est parti ! Dans un an, la France accueille l'**Euro 2016**. Samedi 13 juin, c'est sur l'esplanade de l'écluse à Saint-Denis que les festivités liées au lancement du compte à rebours battaient leur plein. Au programme des réjouissances et en présence du slameur Grand Corps Malade, du footballeur Steve Marlet, du light-grapheur Marko93 et de la mascotte officielle Super Victor, pavoisement aux couleurs de l'euro, démonstration de jongle freestyle avec Charaf, musique avec la fanfare *No water please*, spectacle de danse hip-hop avec la compagnie des *Drôles de mecs* et inauguration-customisation live de la sculpture en acier de 20 m de long et 2 m de haut offerte par l'UEFA à la ville de Saint-Denis par Marko93. Puis, au stade annexe, coup d'envoi des *Rencontres jeunes au stade*.

En 2016, 7 matchs auront lieu au Stade de France : ouverture le 10 juin, 3 matchs de poules, un 1/8<sup>e</sup> et un 1/4 de finale et la finale le 10 juillet. Pour l'occasion, une fan zone, d'une superficie maximale de 7 700 m<sup>2</sup>, sera installée. D'une capacité d'accueil pouvant atteindre 15 000 spectateurs, des animations et rencontres avec des associations y seront organisées. D'abord déployée sur le parvis de la basilique, elle s'étendra ensuite place du marché si le parcours de l'équipe de France dans la compétition le justifie. Les matchs seront retransmis en direct sur écran géant et un programme musical, des rencontres autour du sport et des débats y seront proposés.

À Saint-Denis et dans les villes du territoire, 1 000 volontaires seront recrutés pour contribuer au bon déroulement de l'événement. Les inscriptions sont ouvertes jusqu'au 30 novembre sur [www.volontaires.euro2016.fr/](http://www.volontaires.euro2016.fr/)

### Alerte arnaque

Plusieurs habitants de Pierrefitte ont été contactés courant mai par la société **NéoConcept** sous prétexte d'être mandatée par Plaine Commune. Ceci est absolument faux. Cette entreprise leur a proposé la réalisation de travaux de mise en conformité des installations d'assainissement privatives. Cette entreprise n'est aucunement partenaire de Plaine Commune et ce démarchage est totalement illégal. Pour toute information liée aux obligations des propriétaires, contactez Allo Agglo aux 0800 074 094 (appel gratuit depuis un poste fixe). Enfin, une rubrique est dédiée au raccordement du réseau d'assainissement sur le site <http://www.plainecommune.fr/assainissement-eau/>

## PLAINE COMMUNE S'ENGAGE POUR LE CLIMAT

### Plaine d'arbres

10 000 arbres plantés dans les friches urbaines d'ici fin 2015. C'est l'objectif du projet *Change, la République forestière !*, un plan d'actions artistiques et environnementales soutenues par la région Île-de-France, le Conseil départemental, Plaine Commune, l'association Plaine Commune Promotion et les villes de l'agglo. Initié lors de la Fête des tulipes par le collectif Parti poétique, le programme vise la reforestation festive et collaborative en milieu urbain. Le but est d'associer les scolaires, habitants, collectivités, associations, entreprises, à la limitation du réchauffement climatique en créant un nouveau poumon vert sur le territoire. Ainsi, 300 jeunes tilleuls, cerisiers et acacias sont prêts à étendre leurs racines sur un site répertorié de l'agglo.

+ d'info

et calendrier  
des événements sur  
[www.parti-poetique.org/](http://www.parti-poetique.org/)  
[www.zonesensible.org/](http://www.zonesensible.org/)

### Démocratie participative

Le 6 juin, le Conseil de développement de Plaine Commune a été renouvelé à la Maison de Sciences de l'Homme. 70 personnes étaient présentes à cette assemblée plénière extraordinaire, dont Amina Mouigni, conseillère communautaire déléguée au Conseil de développement et Patrick Braouezec, président de Plaine Commune. 63 bénévoles composent le nouveau Conseil de développement dont 26 nouveaux membres. Ces arrivants représentent 40 % de l'instance. Les acteurs du Conseil sont répartis par familles (secteurs économiques, associatifs, professionnels...) reflétant la société civile et gage d'une diversité d'opinion. Pascal Lacroix et Martine Tiercelin ont été nommés co-présidents du Conseil de développement. Le Conseil de développement peut compter 80 membres. Il est donc encore temps de candidater. Les habitants ou usagers du territoire, dont les Audoniens, sont sollicités. En 10 ans, déjà 200 bénévoles ont choisi le temps et la forme de leur collaboration.

Parmi les nouveautés : la co-présidence paritaire, des visites du territoire et l'organisation de débats (prochain le 19/11/2015). Le Président de Plaine Commune a déjà saisi l'instance sur le projet de territoire (actualisation du SCOT) et les Jeux olympiques 2024.

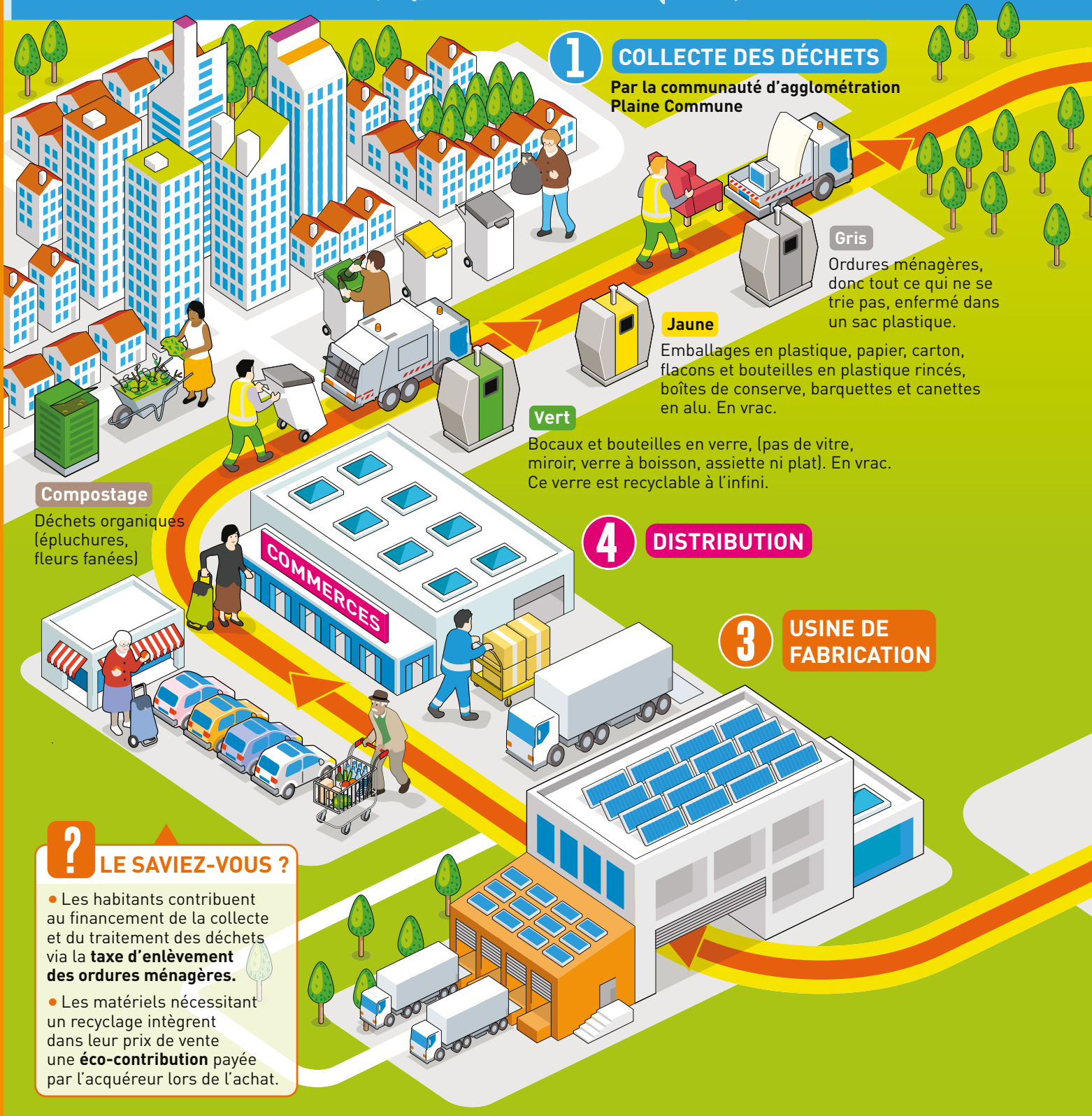
**Candidater ou s'informer : conseil-developpement@plainecommune.com.fr** ou par téléphone au **01 55 93 49 38** auprès d'**Elisabete Velardi** et **Valérie Grémont** ou <http://conseildedeveloppement.plainecommune.fr>

## Où vont nos déchets ?

En matière de déchets, les agents de Plaine Commune interviennent sur l'espace public. Ainsi, 6 unités territoriales sont chargées du ramassage des corbeilles de rue et débris par terre. Concernant la collecte des déchets ménagers, l'agglomération fait appel à des prestataires. Les **175 538 tonnes** de déchets par an ramassés sur les **47 km<sup>2</sup>** de l'agglomération sont ensuite déposés dans un centre du Sycotom, le syndicat de traitement auquel adhère Plaine Commune.

### 1 COLLECTE DES DÉCHETS

Par la communauté d'agglomération Plaine Commune



Gris

Ordures ménagères, donc tout ce qui ne se trie pas, enfermé dans un sac plastique.

Jaune

Emballages en plastique, papier, carton, flacons et bouteilles en plastique rincés, boîtes de conserve, barquettes et canettes en alu. En vrac.

Vert

Bocaux et bouteilles en verre, (pas de verre, miroir, verre à boisson, assiette ni plat). En vrac. Ce verre est recyclable à l'infini.

Compostage

Déchets organiques (épluchures, fleurs fanées)

### 4 DISTRIBUTION

### 3 USINE DE FABRICATION

### ? LE SAVIEZ-VOUS ?

- Les habitants contribuent au financement de la collecte et du traitement des déchets via la **taxe d'enlèvement des ordures ménagères**.
- Les matériels nécessitant un recyclage intègrent dans leur prix de vente une **éco-contribution** payée par l'acquéreur lors de l'achat.



### Adresses déchèteries

- Aubervilliers : rue des bergeries
- Épinay : 9 bis rue de l'Yser
- Pierrefitte : 102 / 104 rue d'Amiens

Pour toutes questions relatives à la collecte de vos déchets, contactez :

**Agglo!** tél 0 800 074 904  
 web plainecommune.fr  
 app plainecommune

32 285 tonnes en 2013

### Sont acceptés dans les déchèteries :

gravats, métaux et ferrailles, cartons, bois, D3E = petit et gros électroménager et matériel informatique, meubles, déchets verts, produits chimiques, ampoules, piles et batteries, liquides automobiles, aérosols, radiographies, huiles végétales, vitres, laine de verre, pneus déjantés.

### CENTRE DE TRI

Les matériaux issus des collectes sélectives sont **valorisés** et fournissent la matière première à la transformation/fabrication de nouveaux biens. Le tri et le recyclage permettent donc d'économiser les ressources naturelles et de réduire l'impact environnemental.

### 2 TRAITEMENT ET VALORISATION

Par le Sycatom, le syndicat métropolitain de traitement des déchets ménagers

Matières premières recyclées destinées à servir de base à la fabrication de nouveaux produits

- Acier
- Papier
- Alluminium
- Carton
- Plastique translucide coloré
- Plastique opaque

### Tri

18%

### Enfouissement

17%

65% Incinération

Production de vapeur pour les réseaux de chaleur et chauffage collectif

Production d'électricité

Résidus pour enfouissement

17%





- 1 - Quartier Le Londeau à Noisy-le-Sec  
55 logements  
Architecte : Groupe Arcane  
Maître d'ouvrage : Logirep
- 2 - ZAC du centre ville Les Lilas  
66 logements  
Richez et associés Architectes  
Maître d'ouvrage : SCI L'orée des Lilas / Terralia
- 3 - Logements collectifs sociaux à Aubervilliers  
136 logements  
Architecte : Gilbert Rousselin  
Maître d'ouvrage : Logirep

# Ensemble construire autrement

**Imaginer, construire, rénover, développer...** Nos équipes mobilisent pour vous toutes les expertises : de la planification des chantiers à l'élaboration de leur financement, de l'ingénierie à la direction des travaux, de la protection de l'environnement jusqu'au respect du bien-être de chacun.



# Passez au vert !

Sportif ? Oisif ? Contemplatif ? En solo ou à plusieurs, pendant la période estivale, les 141 parcs et jardins du territoire vous ouvrent leurs portes. ►

29 000 m<sup>2</sup>. Un city stade, un parvis agrémenté de jets d'eau, 3 aires de jeux 3/6 ans, une toile d'araignée.  
**Venez vous rafraîchir aux fontaines jaillissantes du square Stalingrad d'Aubervilliers !**



© Pieter Jan Louis

2 800 m<sup>2</sup>. La moitié de la superficie traitée en aire de jeux de bois, l'autre moitié en espaces verts.  
**Le square Roser à Aubervilliers, pour tout savoir sur les arbres de façon ludique.**



© Sébastien Chambert

4 965 m<sup>2</sup>. 2 aires de jeux 2/6 et 6/14 ans, une ambiance de sous-bois agrémentée de bancs.  
**Le square Carnot de Villetaneuse, idéal pour se ressourcer sans s'éloigner.**

Pierrefitte

5 500 m<sup>2</sup>. Une grande pelouse accessible au public et 1 aire de jeux 3/10 ans.  
**Le mail Brassens à Pierrefitte, l'arrêt obligatoire dès la sortie de l'école !**

+ d'info

Retrouvez la localisation exacte, le descriptif complet des équipements et les horaires d'ouverture des espaces verts présentés dans le Guide des Parcs & Jardins détachable joint à votre magazine.

▶ 10 700 m<sup>2</sup> bordés par le chemin de halage. Des mûriers, des arbres fruitiers et des zones de végétation spontanée équipées de bancs.

**Le parc Lihou à Épinay-sur-Seine, un havre de paix en bord de Seine.**



▶ 12 hectares de superficie dont 1 hectare d'eau. 5 aires de jeux de 2 à 12 ans, un skate-park, une prairie fleurie, des bassins et jardins filtrants, une cascade...

**Bienvenue au Grand parc des docks de Saint-Ouen !**



© Matthieu Ronégl



◀ 9 000 m<sup>2</sup> sur 900 m de long. 4 aires de jeux en bois de 3 à 12 ans, 1 tyrolienne de 20 m de long, des paniers de basket, 1 parcours de fitness, 1 toile d'araignée, 1 terrain de foot, 1 terrain de tennis, 2 plaines de jeux.  
**Pour garder la forme, rendez-vous Promenade Sémard à Saint-Denis.**



▶ 7 000 m<sup>2</sup>. Des platanes remarquables, 1 skate-park, 1 city-park, des agrès de musculation et 1 aire de jeux 3/10 ans.  
**Bougez-vous au square Diderot de Saint-Denis !**



◀ 6 980 m<sup>2</sup>. Un mini-rucher, un city stade, 2 aires de jeux 2/7 ans et 7/12 ans, 2 aires de fitness, des tables de ping-pong et de jeu d'échecs, des pelouses ouvertes au public.  
**Les cœurs d'îlots de Stains, pour entraîner le corps et l'esprit à tout âge.**



▶  
245 m<sup>2</sup> en bord de Seine. Une promenade agrémentée de bancs le long du chemin de halage, 1 aire de jeux 6/9 ans.  
**Il fait bon flâner au square du Temps des cerises de L'île-Saint-Denis...**



◀  
1 hectare. 2 terrains de pétanque, 2 tables de ping-pong, 1 bac à sable avec des jeux pour les 3 à 12 ans, une plage jusqu'au 9 août et une patinoire éphémère en hiver.  
**Le parc de la Liberté à La Courneuve, le spot de La Courneuve Plage !**

▶ **Reportage photo : Pierre Le Tulzo**  
sauf mention

▶  
1 hectare. Des aires de pique-nique, 1 petit bois, 1 verger avec cueillette libre.  
**Les jardins Carême-Prenant à La Courneuve, pour glaner des conseils de jardiniers en toute convivialité.**



© Virginie Salot / Ville de La Courneuve

# De la nature en ville

**Depuis plusieurs années, la gestion écologique des espaces verts est une réalité dans les villes de Plaine Commune. Cette démarche participe à la préservation de la biodiversité et à la construction de corridors écologiques.**

► Par Mylène Sacksick

**C**oncilier urbanité et biodiversité : voilà, résumé en une phrase, tout l'enjeu de la politique communautaire des espaces verts, formalisée dès 2005. Portée par les documents cadre de Plaine Commune et une demande croissante de nature de la part des habitants, cette démarche environnementale s'applique sur un territoire vaste de 340 hectares. L'équivalent de 1 000 sites d'intervention. « *Cela va des grands parcs publics aux aires de jeux, en passant par les jardins de proximité et les friches en devenir* », détaille Stéphanie Herbé, à la Direction des Parcs et Jardins.

Relayée sur le terrain par six unités territoriales (UT), la Direction des Parcs et Jardins emploie 365 agents, dont 260 jardiniers et 25 personnes qui se consacrent à la production florale cultivée dans les cinq serres du territoire. En 2011, avec la mise en place de la gestion différenciée (lire ci-dessous), un nouveau pas a été franchi. Il s'agit d'une démarche visant une gestion écologique des espaces de nature doublée d'un niveau d'entretien optimal qui adapte les interventions en fonction des caractéristiques de chaque site végétalisé. À la croisée de l'économie et de l'écologie sociale, cette politique peut prendre des formes très variées.

## Renforcer la biodiversité

« *Au parc des Docks de Saint-Ouen, explique Gérard Fiquet, nous pratiquons la tonte différenciée (plusieurs hauteurs de tonte) et le fauchage tardif. Il ne faut donc pas s'étonner de voir des orties (pouponnières de papillons)*



© Pierre Le Tulzo

*ou des fleurs sauvages ça et là.* » À Épinay-sur-Seine, c'est le paillage des massifs qui est prisé. « *Cela permet de conserver plus d'humidité au sol et limite donc les besoins en eau*, argue Jean-François Perroutou de la régie spinassienne. *Et, pour favoriser la présence d'oiseaux, nous allons installer des nichoirs au sein du Parc Jean-Monnet* ». Les pesticides, qui étaient utilisés pour le désherbage, sont devenus *persona non grata* dans tous les espaces verts. Des produits moins nocifs, des techniques traditionnelles : autant d'atouts pour préserver la santé des agents et des usagers des espaces verts.

Cette approche, outre d'avoir modifié les pratiques des jardiniers communautaires, s'accompagne d'un changement de regard des habitants\*\*. Une démarche volontaire forte qui participe à la mise en œuvre d'une trame verte et bleue pour renforcer les noyaux de biodiversité et les continuités écologiques du territoire. Les espèces animales et végétales pourront ainsi s'y développer plus aisément. Déjà riche d'une diversité humaine et culturelle, les 9 villes de Plaine Commune seront ainsi fortes d'une plus grande palette biologique à léguer aux générations futures.

\* *Au niveau communautaire, cela se traduit par une série de documents cadre tels que le SCOT (Schéma de Cohérence Territoriale), l'Agenda 21, le Plan climat énergie, le Plan communautaire des espaces verts, etc... autant de documents consultables sur le site [www.plainecommune.fr](http://www.plainecommune.fr)*

\*\* *Une campagne de communication de la Direction des Parcs et Jardins expliquera prochainement l'expérimentation de ces nouvelles pratiques*

## De 2 à 82 ans

Terrains de sports, skate-park, jeux pour les enfants, boulodromes... Les services techniques de Plaine Commune assurent la gestion de plus de 900 unités de jeux et équipements de loisirs. Réparties sur 308 sites, certaines ont été réalisées en concertation avec les habitants. La question des jeux implantés place Pierre-Semard a, par exemple, été abordée lors de 19 réunions publiques. « *Le patrimoine est constamment renouvelé*, insiste Chantal Delahousse, de l'unité territoriale (UT) de Saint-Denis. *On part des demandes des riverains, auxquelles viennent s'ajouter la vétusté d'un équipement, les tranches d'âges visées et le coût budgétaire. Évidemment, le respect des normes de sécurité est une priorité* ».

En effet, dans chacune des UT, des agents effectuent des inspections régulières des équipements. Un temps craintes, les structures en bois ont désormais le vent en poupe car ce matériau naturel permet de réaliser des structures sur-mesure comme le bateau-pirate dans le jardin des hauts de Courtille et aux Francs-Moisins.



**Vous cherchez un espace vert pour pique-niquer le week-end en famille ou proche de votre lieu de travail pour vous détendre le midi en ces temps estivaux ?** La page interactive « autour de moi » mise en place par Plaine Commune sur son site Internet vous permet, en entrant votre localisation et sélectionnant l'icône dédiée, de découvrir tous les parcs et jardins à proximité. Un service aussi disponible sur l'appli pour mobiles PlaineCommune.

<http://www.plainecommune.fr/decouvriSortir/autour-de-moi/>

# Ce qu'ils en disent

**Pierre-Emmanuel Schmitt,**  
jardinier au Grand Parc de Saint-Ouen

« Désherber manuellement, respecter le cycle des saisons, pratiquer une taille douce des arbustes, rester vigilant sur la consommation d'eau... Ce sont toutes ces nouvelles méthodes que nous appliquons aujourd'hui et qui nous permettent de nous rapprocher de notre métier d'observateur de la nature. Les directives de Plaine Commune nous aiguillent et les formations – que l'on a tous suivies – nous permettent de les mettre en application. Tout cela est meilleur pour la Terre, pour notre santé et pour celle des habitants. En respectant le milieu du vivant, on se respecte soi-même »

**Camille Loiseau, une des jardinières**  
de la serre de Villetaneuse

« Aujourd'hui, nous n'utilisons plus de produits phytosanitaires et nous pratiquons la protection biologique intégrée : cela consiste à utiliser des parasites naturels (comme les coccinelles) pour contrer les ravageurs (les pucerons). Nous sommes aussi centrés sur la production de plantes vivaces. Plus résistantes, elles permettent aux insectes pollinisateurs d'en faire leur lieu d'habitat naturel. Elles sont aussi moins consommatrices d'eau et se bouturent plus facilement. Outre le gain écologique, cela présente un intérêt économique. (...) Le Parc de La République à Pierrefitte est emblématique du travail mené avec, notamment, le retour de plantes anciennes (plus tenaces) et la pratique de la tonte différenciée qui permet de revenir à l'état naturel des choses »

**Sylvie, professeure de marche nordique**  
au Parc Georges-Valbon

« Je pratique ce parc depuis 30 ans ! Les plaines, les collines, les faux-plat, le terrain, tout est adapté à la marche nordique. Les paysages y sont très variés : on se retrouve en famille près du Grand Lac, on reste en amoureux près des cascades où les oies Bernache déambulent, on hume les fleurs en solo à la Roseraie. C'est magique, on oublie qu'on est en ville. C'est pour ça que je milite contre le projet "Central Park" du Grand Paris. Construire des logements dans ce lieu à la biodiversité extraordinaire est incompréhensible. C'est un espace commun, il faut qu'il reste ! »

**Émeric, papa poule à la Légion d'honneur**

« J'habite juste en face, alors, avec ma fille, on vient au moins trois fois par semaine. Le parc présente une partie boisée plutôt sauvage et une partie plus « organisée » faite de pelouses pour pique-niquer, de plans d'eau, de jeux pour enfants et d'un parcours de gym. L'été, on a accès à une partie du lycée attenant, qui ouvre ses espaces verts au public. Ce n'est pas un luxe : le parc n'est pas grand et donc vite surchargé lors des week-ends ensoleillés »

**Carine, accro à la Butte-Pinson**

« J'habite à Villetaneuse alors je fréquente beaucoup le parc de la Butte-Pinson qui a été refait il y a peu de temps. Y est tracée une superbe promenade ombragée et le site abrite une ferme pédagogique avec des chèvres et des ânes qu'on peut croiser broutant ! Incroyable, non ? »

## ZOOM

**Le parc Georges-Valbon et le parc de L'Île-Saint-Denis, gérés par le département de Seine-Saint-Denis, et la Butte-Pinson, gérée par l'Agence des Espaces verts d'Île-de-France.**

**Georges-Valbon, le grand**

11 km de circonférence et 417 hectares bordés par 5 communes (La Courneuve, Saint-Denis, Stains, Dugny et Garges-lès-Gonesse) : le parc départemental Georges-Valbon accueille deux millions de visiteurs par an. Classé « Natura 2000 », il est entièrement fermé à la circulation automobile. Le projet de « Central Park du Grand Paris », prévoyant la construction de 24 000 logements sur ses « franges », est vertement critiqué\*. Ce véritable poumon vert est en effet le plus grand espace de détente pour les habitants de la Seine-Saint-Denis.

**Parc de L'Île-Saint-Denis, l'inspirant**

23 hectares pour le parc départemental de L'Île-Saint-Denis, situé aux bords de l'eau. Lieu ayant inspiré les peintres du 19<sup>e</sup> siècle, s'y promener rappelle la batellerie, l'impressionnisme et les guinguettes d'autrefois. La Maison du parc et son jardin pédagogique proposent régulièrement expositions et activités variées. Cet été, le site accueillera Lire au parc, un dispositif de bibliothèque et de consultation d'ouvrages en pleine nature.

**La Butte-Pinson, caractère sauvage**

À cheval sur quatre communes (Villetaneuse, Pierrefitte, Montmagny et Groslay) et deux départements, ce parc interdépartemental de 83 hectares est géré par l'Agence régionale des espaces verts (AEV). « Parmi ses points forts, rappelle Valentine Arreguy de l'AEV, la promenade du ruban vert reliant le Fort de la Redoute (à 109 mètres d'altitude) au Parc de Villetaneuse ». S'y nichent aussi un centre hippique, une ferme pédagogique, 2 hectares de jardins familiaux et partagés et une balade culturelle dans les pas de Maurice Utrillo.

\*Pétition en ligne : [www.petitions24.net/stop\\_au\\_projet\\_central\\_park](http://www.petitions24.net/stop_au_projet_central_park)

## 1 001 fleurs

« Des parcs et jardins entretenus, de beaux alignements d'arbres, des promenades et des places fleuries... Les espaces verts sont une composante essentielle de la qualité de vie dans les villes », résume Jean-Luc Gallissot, de la régie Pierrefitte-Stains-Villetaneuse. Avec pour mission l'embellissement des espaces publics, cinq serres communautaires produisent 1 200 000 fleurs par an. Davantage portée sur les vivaces, la politique de fleurissement actuelle mise sur la biodiversité et la pratique d'un jardinage plus « naturel ».

Ce travail de longue haleine, relayé par 260 jardiniers sur le terrain, donne chaque année lieu à récompense via le label du concours des Villes fleuries\*. L'an dernier, Plaine commune a ainsi décroché trois nouvelles fleurs avec l'attribution pour L'Île-Saint-Denis de sa première distinction florale. Épinay-sur-Seine a décroché sa seconde fleur et Saint-Denis sa troisième ! Cette année, Villetaneuse tentera de conserver sa troisième fleur, Aubervilliers et Saint-Ouen leur deuxième.

\* Pierrefitte-sur-Seine et Stains arborent deux fleurs, La Courneuve en a trois. La récompense maximum pouvant être atteinte est l'attribution de quatre fleurs.

## casting



**Pernelle Simon**, Villa Mais d'ici, Aubervilliers



**Prisque N'Kuni Kamena**, membre association de locataires, La Courneuve



**Benoît Hazard**, membre conseil de développement et chercheur cartographe, Pierrefitte



**Marion Frémolle**, membre conseil syndical, Aubervilliers



**Marie-Christine Diguët**, participante aux balades urbaines, Aubervilliers



**Éric Kharouby**, membre association de locataires, La Plaine Saint-Denis



**Amélie Jullien**, directrice des Affaires juridiques, Plaine Commune

## contexte

**E**n se basant sur l'état de la situation à la mi-juin, la Métropole du Grand Paris devrait voir le jour dans moins de 6 mois\*. Quand les parlementaires n'en finissent pas de débattre pour définir si les conditions de sa création sont requises, qu'en est-il du côté des habitants ? Que pensent-ils de cette nouvelle prochaine institution ? Ont-ils le sentiment d'être informés ? Se sentent-ils concernés, concertés ? En quoi la MGP aura-t-elle un impact sur leur quotidien ? En Commun a souhaité donner la parole à certains d'entre vous, susceptibles de se faire l'écho des avis et interrogations émis par leurs pairs. Voici la restitution d'une partie des échanges.

► **Propos recueillis par Ariane Servain.**

*\*Les débats se poursuivent au Sénat et à l'Assemblée nationale, et seul le vote de la loi arrêtera les conditions de création et de mise en œuvre de la MGP.*

Après avoir organisé le 6 juin dernier les Assises de Plaine Commune sur la thématique du Grand Paris, l'agglo a initié la constitution d'un groupe témoin constitué d'habitants et usagers du territoire volontaires. Leur tâche ? Recueillir durant tout le second semestre les questions des habitants. Épaulés par un sociologue, ces volontaires sont chargés de la rédaction collective de Cahiers citoyens, outils récapitulant leurs observations. Le contenu de ces cahiers sera restitué à l'occasion de réunions publiques.

**Si vous aussi vous souhaitez faire connaître votre point de vue sur le projet métropolitain ou si vous avez des questions, connectez-vous sur l'espace de dialogue citoyen du site de Plaine Commune. Sur cette plateforme en ligne, trouvez l'information, donnez votre avis et dialoguez avec nous.**

**<http://debatmetropole.plainecommune.fr/dialogue-citoyen-metropole>**

## La Métropole vue par les habitants

*la Métropole du Grand Paris, il faudrait qu'elle commence par se définir !* **Benoît**

*De nombreux Séquano-Dyonisiens me demandent s'ils feront partie du Grand Paris. Ça révèle un vrai manque d'information.* **Éric**

*« Le Grand Paris, c'est quoi, c'est où ? ». Les habitants savent que ça va avoir des conséquences sur leur vie mais ignorent dans quels domaines ? Quels en seront les avantages, les inconvénients ?*

**Prisque**

*La création de la MGP avait 3 objectifs : l'attractivité/ le rayonnement de la Capitale, la réduction des inégalités entre les territoires et la résorption de la crise du logement. Mais, depuis 2 ans, l'essentiel des débats n'a pas abordé ces questions. Les points discutés restent la gouvernance (enjeux financiers) et le transfert de compétences.* **Amélie**

*Quelles pertes de compétences pour les collectivités existantes ? S'ensuivra-t-il une perte d'identité pour les villes absorbées ? Il est légitime de vouloir « égaliser » les territoires mais ne seront-ce pas les plus faibles qui paieront le plus lourd tribut ? Sinon dans l'absolu, faire partie d'une entité au-delà de l'étiquette 93 est très positif.* **Pernelle**

*L'aspect positif majeur du Grand Paris, c'est d'acter que s'estompe la frontière du périphérique. En termes d'image pour nos villes ce sera forcément bénéfique.* **Marion**

*Pourquoi considérer la MGP comme une nouvelle annexion de la périphérie par Paris et ne pas envisager une autre alternative telle qu'une métropole multipolaire et, du coup, considérer les questions d'emploi, d'environnement, d'habitat à l'échelle locale ?*

**Benoît**



# habitants de Plaine Commune

le débat

*La Métropole doit se mettre en place autour de 4 sujets que sont l'aménagement, l'habitat, le développement économique social et culturel et l'environnement. Amélie*

*Justement, la question des logements aux franges du parc Georges-Valbon est un sujet de discussion récurrent au sein des associations que je fréquente. Ça touche aux questions d'habitat et d'environnement. Marie-Christine*

*Tout le monde est pour qu'il existe des logements sociaux mais en Seine-Saint-Denis, on atteint un tel seuil que ce n'est plus dynamique pour nos villes. Le projet d'aménagement de la MGP a été confié à des urbanistes sans consultation des habitants sur le devenir de leur territoire. L'enjeu principal est de réintroduire les résidents dans le débat et leur demander d'inventer leur espace, imaginer la ville, non pas comme durable, mais comme vivable. Benoît*

*La MGP, c'est tellement grand qu'on n'est plus à l'échelle humaine. Il faut repartir de l'échelle humaine. Le défi est de réussir à impliquer les gens, faire qu'ils se sentent concernés. Car on ne sera jamais assez nombreux pour jouer les locomotives. Mais, on ne peut pas non plus dire aux habitants, choisissez votre ville car construire la ville, ce n'est pas du Légo ! Marion*

*Sous prétexte de réduire la crise du logement et à encore construire dans le 93, notre territoire ne deviendra-t-il pas le dortoir des villes périphériques souhaitant se débarrasser des foyers les moins aisés ? N'y aura-t-il pas un effet pervers ? Éric*

*Comment la Métropole répond ou pas à la crise du logement et à l'inégale répartition des logements sur le territoire métropolitain sont des sujets peu abordés par les parlementaires. Il est donc compliqué d'apporter des réponses aux questions légitimes posées autour de cette table. Amélie*

*On parle beaucoup de logements mais qu'en est-il des infrastructures autres ? Les écoles, les entreprises locales ? Loger les gens ne suffit pas, encore faut-il leur offrir des services et des emplois ! Pernette*

*Nos jeunes et moins jeunes sont trop souvent stigmatisés. Dès qu'un employeur potentiel lit 93 dans l'adresse, le CV part au rebus. La Métropole réussira-t-elle à ce que les gens soient jugés sur leurs mérites et non sur leur lieu de résidence quand nous serons tous devenus « grands-parisiens » ? Marie-Christine*

*Comment se fait-il que nos jeunes ne trouvent pas de stage, que le territoire compte autant de demandeurs d'emploi alors que les entreprises se pressent à La Plaine et ailleurs ? La Métropole rétablira-t-elle l'équilibre et permettra-t-elle aux habitants d'évoluer professionnellement ? Prisque*

*Les constructions de sièges de grandes entreprises sur la Plaine n'ont rien apporté aux résidents, il est donc pertinent de se demander s'il en sera de même pour la MGP. Éric*

*Les décideurs s'évertuent à vouloir embellir la forme mais ne se soucient pas du fond. Je voudrais qu'on embellisse ensemble le fond. Prisque !*

*Aux murs de l'Atelier sont accrochées des cartes. Afin d'impliquer les habitants dans la réflexion, pourquoi ne pas imaginer un atelier de cartographie ici. Les participants, au moyen d'un GPS, repèreraient les constructions en cours et auraient une vision de la ville en train de se transformer ? Benoît*

*Les amicales de locataires pourraient, en partenariat avec les bailleurs sociaux, organiser des débats et ateliers ouverts aux résidents. Chacun pourrait exprimer ses attentes et inquiétudes. C'est dans l'échange que se construira la Métropole. Prisque*

« *L'imagination, la créativité peuvent naître de tout et de toute part. Il suffit d'apprendre à regarder autour de soi, d'être curieux du quotidien, et de le réinterpréter. C'est le message que j'essaie de transmettre aux jeunes qui suivent mes ateliers* ».

À l'occasion de la quinzaine du manga en octobre, seront exposés des panneaux présentant le travail des ados que suit Rann dans le cadre de sa résidence dans les médiathèques de Plaine Commune. Plus d'infos dans le *Journal des médiathèques* d'octobre.

« Les contes sont une vraie source d'inspiration, le folklore, qu'il soit européen, asiatique, africain... est stimulant.

Il y a toujours moyen d'adapter les contes au contexte historique contemporain. De même, le territoire de Plaine Commune est riche de nombreux monuments et présente une urbanisation hétéroclite entre les chantiers de La Plaine et les petites rues pavillonnaires autour de la médiathèque Paul-Éluard. Pour cette carte blanche, j'ai associé mon expérience dans le cadre de ma résidence aux lieux que j'ai parcourus pour me rendre d'une médiathèque à l'autre. Ainsi, mon personnage chemine sur un parcours qui la mène de l'une à l'autre. J'ai par ailleurs pris le parti d'éclater les pages et d'attribuer une couleur dominante à chaque case, de sorte qu'au final se dégage une impression d'arc-en-ciel ».



© Emmanuelle Le Grand

Rann, auteure de mangas

# Alice au pays de Plaine Commune

Rann, mangaka

Si Plaine Commune était...

## Un qualificatif ?

Vivant

## Une valeur ?

Le dynamisme

## Une couleur ?

Arc-en-ciel

## Un animal ?

Un chat. On en croise beaucoup sur le territoire de Plaine Commune. Ils sont à la fois craintifs et curieux, deux traits de caractère spécifiques des personnes que j'ai rencontrées.

## Un objet symbolique ?

Un crayon. Ma résidence est basée sur le dessin.

## Un vêtement ?

Un sweat à capuche. Je n'en ai jamais autant porté que depuis que je parcours le territoire car ça protège efficacement du vent aux abords du canal.

**C**'est dans son appartement, une tasse de thé aux motifs japonais à la main, que Rann nous reçoit. Son espace de travail est tout droit sorti d'une image d'Épinal : des BD et mangas sur les étagères et toute une collection de figurines kawai qui

veille sur la créativité de l'artiste. Sans oublier la touche « vert d'eau » du rideau, couleur de l'océan qui borde les côtes bretonnes chères au cœur de cette enfant d'Angoulême. Des origines armoricaines auxquelles elle doit son pseudonyme – Rann signifiant « terre/parcelle » en breton – et une immersion dès le plus jeune âge dans le monde des bulles et des cases ont donc décidé de l'avenir professionnel de Rann, même si « *le manga était très mal vu à Angoulême quand j'étais ado* », plaisante la jeune femme. En effet, c'est à la télé que la future mangaka découvre cet univers, puis dans une librairie parisienne qu'elle acquiert son premier volume. S'ensuivent des études de graphisme et de communication visuelle. En 2000, Rann est à l'initiative d'un collectif éditant un fanzine autour du manga. Une aventure qui lui vaut d'être contactée par une maison d'édition pour travailler comme coloriste. Puis, en 2011, c'est la consécration avec la sortie de l'album *Memento Mori* chez Tonkam, une version revisitée du conte *La Belle et la bête*. « *Je voulais initialement travailler sur Alice au pays des merveilles* », nous confie l'artiste, « *mais Tim Burton sortait son film, ce n'était pas le bon timing* ». Qu'à cela ne tienne, sa version d'Alice verra bien le jour, dans les pages d'*En Commun* !

Actuellement, et jusqu'à la fin de l'année, Rann est en résidence dans trois médiathèques de Plaine Commune – Paul-Éluard à Aubervilliers, Gulliver et Ulysse à Saint-Denis. Elle y anime des ateliers autour de la création manga. C'est pourquoi, le parcours initiatique de l'Alice de Rann conduit l'espiègle fillette de La Plaine-Saint-Denis à Aubervilliers/La Courneuve, en passant par les sites incontournables du territoire comme le Stade de France, le canal, la basilique, la Maison de la Légion d'honneur, l'université Paris 8, la Maladrerie et le CRR93. En chemin, Alice croise, bien sûr, le lapin blanc, le chat du Cheshire, le chapelier et d'autres personnages sortis de l'imagination de l'artiste. Prêts pour le voyage ?

Ariane Servain



► *Memento mori III*, éditions Yggdrasil-Tonkam

La résidence de Rann et celle de Matthieu Simonet au sein des médiathèques de Plaine Commune prennent place dans le cadre du dispositif «Écrivains en Seine-Saint-Denis» initié par le département.

seine-saint-denis  
LE DÉPARTEMENT

Techniques utilisées :  
Logiciel de dessin assisté par ordinateur avec tablette graphique



Quai Adrien-Agnès

Canal Saint-Denis



Rue du Landy



AUBERVILLIERS

Par ici

PARIS

Par là

Rue de Saint-Godan





Rue du Maréchal

Cours du Ru de Montfort

Rue du Progrès

Rue Charles Cros

Villa du Bel air

Devielle Sasanovar

Saint-Denis

© Fann





LA COURNEUVE



ronmain



## GRUPE SOCIALISTES

Plaine Commune - 21 avenue Jules-Rimet - 93218 Saint-Denis Cedex  
- 01 55 93 57 48 - Site : [www.plainecommune-socialiste.com](http://www.plainecommune-socialiste.com)

## L'AMÉNAGEMENT DU PARC G.VALBON : POUR UN PROJET CONCERTÉ ET PARTAGÉ

Le parc G.Valbon de la Courneuve est un lieu identitaire de la Seine-Saint-Denis. Poumon vert du département, il est classé Natura 2000 grâce à sa biodiversité extraordinaire et les nombreuses espèces rares et protégées qu'il abrite. Les Séquano-Dyonisiens y sont attachés. Ils y ont des habitudes, une histoire, parfois même des repères affectifs.

Son aménagement suscite depuis plusieurs semaines, un vif débat et de nombreuses interrogations s'expriment. Une forte opposition se développe contre le projet démesuré proposé par l'architecte R.Castro qui prévoit notamment la construction de 24 000 logements en lisière du parc.

Les élus du groupe socialiste de Plaine Commune s'opposent clairement à l'urbanisation à outrance et à la menace de dénaturer cet espace, comme semble le proposer ce projet.

L'évolution de ce parc est aujourd'hui pour nous essentielle. Pour une meilleure appropriation par ses habitants et pour un parc davantage ouvert sur la ville, l'accessibilité nouvelle est une des questions primordiales à traiter. Sa desserte doit être simplifiée et sécurisée notamment pour certains habitants des quartiers voisins. Le projet d'aménagement de cet espace doit être réfléchi collectivement, co-construit avec les principaux acteurs concernés, les élus, les collectivités (au premier rang desquelles, le Conseil départemental qui est propriétaire du parc), mais aussi et surtout les habitants qui sont experts de ce lieu de proximité qu'ils fréquentent très régulièrement.

Comme l'a récemment rappelé le ministre du Logement, de l'Égalité des territoires et de la Ruralité lors d'une séance de questions au Gouvernement, cette concertation, qui doit être la plus large possible, permettra également de réfléchir aux outils réglementaires qu'il conviendra d'appliquer pour l'émergence d'un projet ambitieux, d'avenir et partagé par tous.



**Yannick Trigrance,**  
président du groupe

LES ÉLU-E-S DU GROUPE SOCIALISTE

**Les vice-présidents :**

Michel Fourcade (Pierrefitte), André Joachim (La Courneuve)

**Les conseillers délégués :**

Fanny Younsi (Pierrefitte), François Vigneron (Stains)

**Les conseillers :**

Ambreen Mahammad, Stéphane Troussel (La Courneuve), Adrien Delacroix, Mathieu Hanotin, Maud Lelievre, Viviane Romana (Saint-Denis), Jacques Salvator, Evelyne Yonnet (Aubervilliers) Séverine Eloto (Pierrefitte), Yannick Trigrance (Épinay-sur-Seine) Khalida Mostefa Sbaa (Stains)

## GRUPE DES CONSEILLERS ÉCOLOGISTES ET CITOYENS

Plaine Commune - 21 avenue Jules-Rimet - 93218 Saint-Denis Cedex -  
01 55 93 57 14 - Courriel : [verts.citoyens@plainecommune.com.fr](mailto:verts.citoyens@plainecommune.com.fr) - Site : <http://plainecommune-lesverts-citoyens.fr>

## COP 21 & AVIATION LE PARADOXE DU BOURGET !

Deux événements d'envergure ont lieu au Bourget en 2015, l'un du 30 novembre au 11 décembre ; l'autre entre le 15 et le 21 juin.

Le premier est d'importance, c'est la Conférence mondiale sur le climat de l'ONU (COP 21) pour lutter contre le réchauffement climatique. Elle regroupera les dirigeants de 195 pays et a pour objectif de réunir les États membres et les représentants de la société civile des cinq continents pour réduire la production des Gaz à Effet de Serre (GES) afin de limiter le réchauffement climatique. L'Union Européenne s'est engagée à réduire de 40 % d'ici 2030 ses émissions de GES par rapport à leur niveau de 1990.

Le deuxième est le salon international de l'aéronautique qui se tient tous les deux ans et a pour objectif de vendre toujours plus d'avions bien qu'ils participent grandement au réchauffement climatique : un avion émet 140 g de CO<sub>2</sub> au km/passager, contre 100 g/km pour un automobiliste et 13 g/km par passager en train. La contribution de l'aviation aux émissions de GES en Europe est estimée à 3,5 %. Selon le rapport du GIEC, cette estimation serait 2 à 3 fois plus importante. Et si rien n'est fait, les émissions de ce secteur pourraient doubler, voire tripler d'ici 2050. En cause la forte croissance du trafic mondial. Notons qu'elle est aussi la résultante de politiques publiques insoutenables : absence de taxe sur le kérosène (alors que les autres carburants le sont) et existence d'un système d'échange européen de quotas de CO<sub>2</sub> qui n'incite pas à réduire consommation et CO<sub>2</sub>, ce qui a permis en 2012 un profit supplémentaire de 1 milliard € pour les compagnies. Vols « low-cost » et jets privés ont de beaux jours devant eux alors que l'on ne cesse de fermer les lignes de train (TER) favorisant ainsi le développement d'aéroports régionaux. Et que dire de l'arrêt du salon de l'aviation verte qui augurait des jours meilleurs pour le climat !

*Et bienvenue au nouveau conseiller communautaire écologiste Hakim Rachidi de la ville d'Aubervilliers.*



**Dominique Carré,**  
président du groupe

LE GROUPE ÉCOLOGISTES ET CITOYENS,  
EST COMPOSÉ DE 6 CONSEILLERS COMMUNAUTAIRES :

**Les vice-présidents :**

Michel Bourgain, Maire de L'Île-Saint-Denis  
Kader Chibane, Saint-Denis

**Les conseillers communautaires délégués :**

Dominique Carré, Pierrefitte, Président du groupe  
Véronique Dubarry L'Île-Saint-Denis

**Le conseiller communautaire :**

Hakim Rachidi, Aubervilliers  
Francis Morin, Stains

## GRUPE DES RADICAUX DE GAUCHE ET INDÉPENDANT

Plaine Commune - 21 avenue Jules-Rimet - 93218 Saint-Denis Cedex  
Courriel : [prg-et-indépendants@plainecommune.com.fr](mailto:prg-et-indépendants@plainecommune.com.fr) - tél. : 01 55 93 55 82

## RETOUR SUR LES ÉLECTIONS DÉPARTEMENTALES

À l'approche de la période estivale, bien que nous avons déjà pour certains la tête dans nos valises, il n'en demeure pas moins que nous resterons connectés sur les différents enjeux politiques à venir sur notre territoire. Ils sont nombreux, mais nous en citerons deux.

Le premier est la programmation du contrat de ville de Plaine Commune. Au regard des écarts socio-économiques qui persistent entre notre territoire et la Région d'Île-de-France, il est impératif de favoriser la réussite scolaire de nos élèves et de lutter contre le décrochage scolaire sous toutes ces formes. Nos populations seraient mieux formées et donc mieux armées sur le marché du travail et cela contribuerait à une réduction du taux de chômage. À cela s'ajoute l'amélioration du cadre de vie, indispensable au bien vivre ensemble. D'autres priorités restent criantes, telles que les inégalités sociales de santé, notamment l'accès à des soins de qualité. La prévention à la délinquance juvénile, l'animation sociale et culturelle de nos quartiers et sans oublier la participation citoyenne.

Cette politique publique apporterait de la cohésion sociale et rendrait nos villes et nos quartiers plus attractifs. Elle favoriserait ainsi la mixité sociale, si et seulement si l'en-

## GRUPE FRONT DE GAUCHE, COMMUNISTES ET PARTENAIRE

Plaine Commune - 21 avenue Jules-Rimet - 93218 Saint-Denis Cedex - 01 55 93 57 21 -  
Courriel : Fdg.Communistes.partenaires@plainecommune.fr

### NOTRE PARC N'EST PAS À VENDRE

Nous, élu-e-s du Groupe Front de Gauche Communistes et Partenaires, souhaitons manifester notre vive opposition au projet « Central Park » et à la mise en œuvre d'une opération d'intérêt national pour édifier 24 000 logements sur ce site.

Nos villes forment avec Plaine Commune le territoire le plus dynamique d'Île-de-France avec un objectif de 4 200 logements neufs par an dans le Contrat de développement territorial signé en 2014 avec l'État.

Il serait scandaleux que l'État vienne imposer ici la construction de milliers d'autres logements, sans aucune concertation avec les habitants, alors que de nombreuses communes refusent de construire, particulièrement du logement social, et de plus par la privatisation de terrains appartenant au Conseil départemental – donc aux Séquano-Dionysiens – au profit d'une opération de promotion immobilière privée.

Au contraire, les difficultés d'accès au parc, séparé des quartiers d'habitation par l'autoroute A1 et des voies rapides héritées du « tout-automobile », appellent des réponses avec la couverture de l'autoroute, des circulations douces et des transports en commun.

Il est impensable que l'État s'impose autoritairement aux associations, aux habitants et à leurs élus locaux. Les Séquano-Dionysiens doivent pouvoir décider de ce qu'ils veulent pour leur cadre de vie. Les opérations d'intérêt national doivent être ciblées sur les territoires qui n'atteignent pas les objectifs de construction de logements imposés par la loi.

Les territoires vertueux en matière de construction de logements, doivent bénéficier d'une aide pour financer les équipements publics nécessaires et de la mobilisation du foncier public pour la construction de logements sociaux.

La mobilisation des habitants, des associations et des élu-e-s autour de la défense d'un poumon vert en plein cœur du 93 doit s'amplifier tant que nous n'aurons pas l'assurance que notre parc soit préservé.

Chaque dimanche, un pique-nique citoyen est organisé dans le parc, soyons de plus en plus nombreux !

Plus d'informations sur la page facebook : <https://www.facebook.com/groups/1551959971734640/>

Une pétition à été lancée, nous vous invitons à la signer.

[http://www.petitions24.net/stop\\_au\\_projet\\_central\\_park](http://www.petitions24.net/stop_au_projet_central_park)

Nous comptons sur vous.



**Frédéric Durand,**  
président du groupe

LES ÉLU-E-S DU GROUPE FRONT DE GAUCHE, COMMUNISTES ET PARTENAIRE

**Aubervilliers :** Pascal Beaudet, Mériem Derkaoui, Jean-Jacques Karman, Akoua-Marie Kouame, Anthony Daguet, Sophie Vally, Antoine Wohlgroth, Sylvie Ducatteau, Silvère Rozenberg

**L'île Saint-Denis :** Pascal Akoun

**La Courneuve :** Gilles Poux, Muriel Tendron-Fayt, Amina Mouigni

**Pierrefitte :** Farid Aid

**Saint-Denis :** Didier Paillard, Jacklin Pavilla, Patrick Braouezec, Fabienne Soulas, Elisabeth Belin, Stéphane Peu, Silvia Capanema, Patrick Vassallo, Chérifa Zidane

**Saint-Ouen :** Jacqueline Rouillon, Frédéric Durand

**Stains :** Azzédine Taïbi, Angèle Dione, Karina Kellner

**Villetaneuse :** Carinne Juste, Khaled Khaldi, Hamida Valour

semble des partenaires signataires respectent leurs engagements et si l'État augmentait l'enveloppe budgétaire.

L'autre enjeu sur lequel nous nous inscrivons, est la COP21. Il s'agit de la 21<sup>e</sup> conférence internationale sur le changement climatique. Le dérèglement climatique est l'affaire de tous. Il est la conséquence de la mauvaise gestion de nos activités terrestres. Il représente une menace pour notre planète.

En décembre 2015, tous les pays membres de l'ONU se retrouveront en Seine-Saint-Denis pour négocier des actions collectives pour limiter le réchauffement climatique de la Terre à 2°C. C'est ainsi qu'est né en 1997 le Protocole de Kyoto.

Cet événement international est une opportunité écologique et économique pour notre département.



**Dieunor Excellent,**  
président du groupe

LES ÉLUS DU GROUPE  
DES RADICAUX DE GAUCHE ET INDÉPENDANT

Mohamed Hafsi (La Courneuve),

Benoit Menard (Pierrefitte)

Dieunor Excellent (Villetaneuse)

## GRUPE CENTRE, DROITE RÉPUBLICAINE

Plaine Commune - 21 avenue Jules-Rimet - 93218 Saint-Denis Cedex -  
01 55 93 56 83 -  
Courriel : groupe.centre-et-droite@plainecommune.com.fr

### LES JO, UNE OCCASION EN OR

Le 13 avril dernier, le Conseil de Paris s'est prononcé en faveur de la candidature de notre capitale pour les Jeux Olympiques 2024. Ce projet engagé par la municipalité parisienne peut être un véritable levier de développement de nos infrastructures, le Stade de France étant devenu, depuis 1998, un lieu emblématique du sport français.

Un tel rendez-vous sportif aurait l'avantage de pouvoir s'appuyer sur des équipements déjà mis à niveau pour l'Euro 2016 de football, ce qui permettrait de diminuer les coûts des Jeux. De plus, la France pourrait s'appuyer sur un argument historique : celui du centenaire des JO 1924, les derniers à avoir eu lieu à Paris.

Cette candidature est une très bonne nouvelle pour la métropole francilienne, mais aussi pour Plaine Commune. Sauf que, pour que ces Jeux soient bénéfiques, il faut réunir toutes les conditions pour faire de cet événement un moment inoubliable. Ainsi, dans un premier temps, pour pouvoir accompagner les JO, il est primordial que la population bénéficie d'infrastructures de qualité. Nos jeunes méritent de se rendre dans des piscines accueillantes et doivent pouvoir s'épanouir dans des équipements sportifs modernes. Par ailleurs, les habitants de Plaine Commune ne doivent pas être les voisins des festivités, qui ne pourraient pas y assister pour des raisons financières.

Dans un second temps, il faut que notre agglomération soit mise en lumière : notre territoire est souvent stigmatisé ; ces Jeux seraient l'occasion de montrer que Plaine Commune compte et dispose de multiples richesses.

Notre groupe est donc favorable à la candidature de Paris et ses alentours pour les JO 2024, qui s'inscrit dans le cadre du « Grand Paris », mais souhaite qu'elle profite aux sportifs ET aux habitants du territoire. Nous veillerons à ce que les élus de Plaine Commune se mobilisent en faveur de ce beau projet et répondent à nos attentes, destinées à renforcer le développement, l'attractivité et la cohésion sociale de notre agglomération.



**Patrice Konieczny,**  
président du groupe

LES ÉLUS DU CENTRE, DE LA DROITE  
RÉPUBLICAINE ET DES INDÉPENDANTS

**Vice-Présidents :**

H. Chevreau (Maire d'Épinay-sur-Seine),  
W. Delannoy (Maire de Saint-Ouen), P. Konieczny  
(1<sup>er</sup> adjoint d'Épinay-sur-Seine)

**Conseillers délégués :**

D. Redon, M. Traikia (Épinay-sur-Seine),  
J.-P. Illemaire, W. Zedouti (Saint-Ouen)

**Conseillers :**

D. Bidal (Aubervilliers) - F. Benyahia,  
B. Espinasse, F. Kernissi, E. Ponthier (Épinay-sur-  
Seine) - M. Venturini, T. Zumbo-Vital (Saint-Ouen) -  
J. Mugerin (Stains)

nous sommes prêts  
pour la révolution  
de la ressource



**suez**  
environnement

toutes les entreprises de SUEZ environnement  
n'en font plus qu'une



## emploi

### > OFFRES D'EMPLOI

La communauté d'agglomération Plaine Commune publie systématiquement ses offres d'emploi sur [www.plainecommune.fr](http://www.plainecommune.fr).

[www.plainecommune.fr/offres-emploi](http://www.plainecommune.fr/offres-emploi)

### > MAISONS DE L'EMPLOI

Répartis dans toutes les villes du territoire, les espaces Maisons de l'emploi du territoire de Plaine Commune proposent sur un même lieu, une palette de conseils et de services gratuits aux demandeurs d'emploi, aux habitants, aux étudiants ainsi qu'aux salariés à la recherche d'un emploi.

#### Aubervilliers

62, avenue de la République  
Tél : 01 71 86 35 36  
Horaires d'ouverture : Du lundi au jeudi : 9h-12h30 / 13h30-17h30  
Vendredi : 9h-12h30 / 13h30-17h30

#### Épinay-sur-Seine

36 avenue Salvador Allende  
Tél : 01 49 71 26 50  
Horaires d'ouverture : Du lundi au jeudi : 9h15 - 12h / 14h-17h  
Fermeture au public le vendredi.

#### L'Île-Saint-Denis

2 bis, quai de la marine  
Tél : 01 55 87 07 70  
Horaires d'ouverture : Du lundi au jeudi : 9h-12h30 / 13h30-17h30  
Vendredi : 9h-12h30 - fermeture au public le vendredi après-midi.

#### Pierrefitte-sur-Seine

6-8 avenue Lénine  
Tél : 01 71 86 35 30  
Horaires d'ouverture : Du lundi au vendredi : 9h-12h / 14h-16h30

## déchèteries

### POUR LES PARTICULIERS (GRATUIT)

Elles sont ouvertes à tous les habitants de la communauté d'agglomération munis d'une carte d'accès. L'accès est limité aux véhicules de moins de 2,10 mètres de haut (sauf pour les entreprises) et de moins de 3,5 tonnes. Une carte d'accès vous est délivrée lors de votre première visite, sur présentation d'une pièce d'identité, d'un avis de taxe foncière (pour

les propriétaires) ou d'une quittance de loyer (pour les locataires).

#### Pierrefitte-sur-Seine 102-104, rue d'Amiens

Mardi, jeudi, samedi et dimanche de 9h à 12h et de 13h30 à 18h40  
Lundi, mercredi et vendredi de 13h30 à 18h40

#### Aubervilliers

Rue des bergeries  
Lundi, mercredi et vendredi de 13h30 à 18h40  
Mardi, jeudi, samedi et dimanche de 9h à 12h et de 13h30 à 18h40

#### Épinay-sur-Seine

9, rue de l'Yser  
Lundi, mercredi, vendredi, samedi et dimanche de 9h à 18h40  
Mardi et jeudi de 12h à 18h40

#### Saint-Denis

5 rue Jean Jaurès  
Tél : 01 48 13 13 20  
Horaires d'ouverture : Lundi, mardi, mercredi, vendredi : 9h-12h / 14h-17h  
Fermeture le jeudi - Permanence juridique et écrivain public sur RDV.

#### Stains

87 avenue Aristide Briand  
Tél : 01 71 86 35 40  
Horaires d'ouverture : Lundi, mardi, mercredi, jeudi, vendredi : 9h-12h / 13h30-17h30

#### Villetaneuse

13/15 Place de l'Hôtel de Ville  
Tél : 01 55 83 42 80  
Horaires d'ouverture : du lundi au jeudi : 9h-12h30 / 13h30-16h - Vendredi : 9h-12h - Permanence juridique sur RDV

#### La Courneuve

17 place du Pommier de Bois  
Tél : 01 71 86 34 00  
Horaires d'ouverture : du lundi au vendredi de 9h à 12h et 13h30 à 17h30

## création d'entreprise

Vous avez envie de créer votre entreprise, vous avez déjà un début de projet ou vous avez commencé à travailler votre projet de création et vous avez besoin d'appui et de conseils ?

En appelant le numéro unique

**0 811 562 563**

vous serez accueilli et orienté. Un rendez-vous sera pris immédiatement avec un conseiller qui pourra vous aider.

## médiathèques et médi@TIC

Les bibliobus et les 25 médiathèques de Plaine Commune vous accueillent dans les 9 villes du territoire. Entièrement gratuit, ce service vous permet, une fois inscrit (carte d'identité et justificatif de domicile à présenter) d'emprunter livres, CD ou DVD. Mais vous pouvez aussi fréquenter les médiathèques sans être inscrit pour lire sur place, accéder à Internet, consulter la presse ou profiter des nombreux rendez-vous culturels qu'elles accueillent.

Enfin, les médiathèques, c'est aussi la médi@TIC, une plateforme de ressources numériques qui vous permet d'accéder gratuitement et légalement à une offre de contenus en ligne répartis en 5 grands espaces : musique, cinéma, savoir, presse et jeunesse.

[www.mediathèques-plainecommune.fr](http://www.mediathèques-plainecommune.fr)

rubrique [medi@tic](mailto:medi@tic)

L'été sera créatif dans les médiathèques avec, jusqu'à fin septembre, le programme d'animations « Do it yourself » qui propose aux usagers de s'initier à la réalisation vidéo, la programmation informatique, la fabrication d'instruments de musique et objets de décoration à base de matériaux recyclés... Planning complet des ateliers dans la brochure dédiée *Un été créatif* disponible dans les médiathèques du réseau et consultable et téléchargeable sur [www.mediathèques-plainecommune.fr](http://www.mediathèques-plainecommune.fr)

## newsletter

Chaque premier jeudi du mois, la newsletter de [plainecommune.fr](http://www.plainecommune.fr) vous dresse un panorama de la vie du territoire. Actualités, services aux habitants et aux usagers de l'Agglo, agenda culturel ou rendez-vous clefs... Inscrivez-vous !

[www.plainecommune.fr/newsletter](http://www.plainecommune.fr/newsletter)

## service des eaux

Pour toute demande de certificat de raccordement, demande de branchements, de subventions, vous trouverez les formulaires utiles dans la rubrique :

[www.plainecommune.fr/assainissement-eau](http://www.plainecommune.fr/assainissement-eau)

Vous pouvez aussi signaler un problème relatif à l'assainissement en remplissant un formulaire en ligne, toujours sur [plainecommune.fr](http://www.plainecommune.fr)

## travaux en cours

### > INFOS

Retrouvez sur la carte interactive tous les « gros travaux » en cours sur le territoire qui impactent vos déplacements.

[www.plainecommune.fr/trafic-travaux](http://www.plainecommune.fr/trafic-travaux)

Et toutes les informations sur les travaux en cours ou à venir sur l'espace public sur

[www.plainecommune.fr/infos-travaux](http://www.plainecommune.fr/infos-travaux)

## L'Atelier

La démocratie participative a son lieu dédié ! Prenez connaissance de tous les rendez-vous du territoire de la Culture et de la Création sur le blog :

<http://latelierennmarche.tumblr.com>

## L'ATELIER

## Allo Agglo !

Allo Agglo ! est le service gratuit pour toutes vos demandes d'information, démarches et signalements d'incident sur l'espace public et la propreté de votre ville (tri des déchets, propreté, voirie, assainissement, parcs et jardins, ...). Il est disponible sur Internet, sur appli mobile et par téléphone\* du lundi au vendredi de 8h30 à 17h30, le samedi de 8h30 à 12h30.

\*appel gratuit depuis un poste fixe et payant depuis un portable (0,15 € / minute).

[www.plainecommune.fr/allo-agglo](http://www.plainecommune.fr/allo-agglo)



**tél 0 800 074 904**  
APPEL GRATUIT DEPUIS UN POSTE FIXE ET PAYANT DEPUIS UN MOBILE (0,15 €/min)  
[web plainecommune.fr](http://web.plainecommune.fr)  
[app plainecommune](http://app.plainecommune)





CETTE ANNÉE,  
LA MEILLEURE DÉCISION  
POUR VOTRE MARQUE  
SERA DE PRENDRE  
UN PEU DE HAUTEUR.

# DEFI

**FLYING COLOURS**

EXPERT MONDIAL  
DE LA COMMUNICATION SPECTACULAIRE  
EUROPE - ASIE - AFRIQUE

